

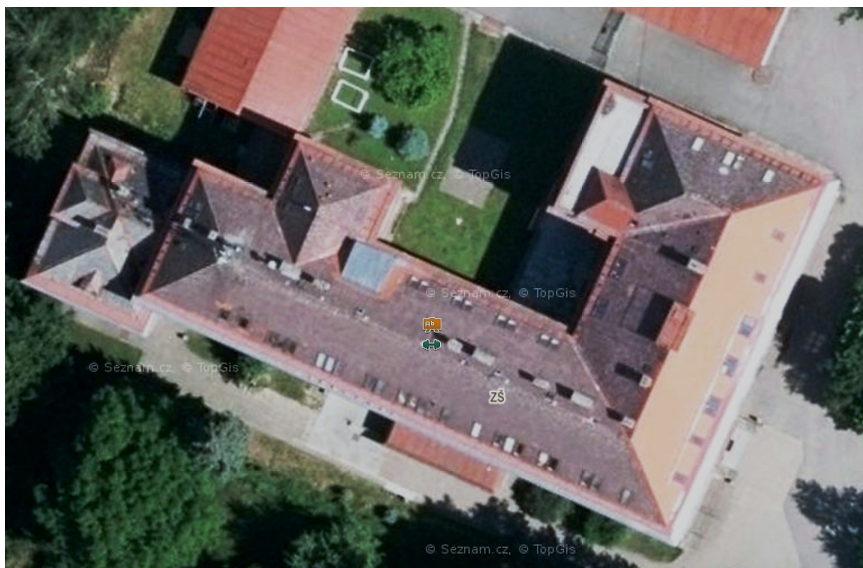
č. zakázky : 2017.1632

paré číslo : **E**

B. Souhrnná technická zpráva

stupeň PD : pro realizaci stavby

Oprava střechy základní školy Lanškroun, ul. Dobrovského



**Investor : Město Lanškroun
nám. J.M. Marků 12, 563 01 Lanškroun**

datum zpracování : XII. 2017

B.1 Popis území stavby

a) charakteristika stavebního pozemku :

Místo stavby se nachází severovýchodním směrem od centra města, v areálu základní školy na ulici Dobrovského. V územním plánu je toto území určeno k zastavění stavbami občanského vybavení, což je v souladu s navrhovanou opravou budovy školy.

Celý areál školy je napojen odbočkou z ulice Dobrovského. Jedná se o silnici ozn. I/43 vedoucí z města Lanškroun směrem na Štíty. Dále je areál napojen na sekundární rozvod elektrické energie, na NTL plynovod, městský vodovodní řad, telekomunikační kabel a městskou kanalizační síť.

Druhy dotčených pozemků stavbou jsou :

- objekt č.p. 630 na pozemku 1275/1 – zastavěná plocha a nádvoří

b) výčet a závěry provedených průzkumů a rozborů (geologický průzkum, hydrogeologický průzkum, stavebně historický průzkum apod.)

Nebyly prováděny žádné průzkumy mimo běžné podrobné prohlídky střechy objektu.

c) stávající ochranná a bezpečnostní pásma

V lokalitě stavby se nenachází žádné ochranné pásmo mimo běžných ochranných pásem stávajících inženýrských sítí vedoucích areálem školy.

d) poloha vzhledem k záplavovému území, poddolovanému území apod.

Stavba je mimo záplavové nebo poddolované území.

e) vliv stavby na okolní stavby a pozemky, ochrana okolí, vliv stavby na odtokové poměry v území,

Lokalita je využívanou občanskou výstavbou, obklopená objekty a technickou infrastrukturou. Obecně lze konstatovat, že vegetace je jednotvárná a druhové spektrum fauny je velmi ochuzené, prostor nemůže poskytovat potřebné podmínky pro trvalý výskyt živočichů.

f) požadavky na asanace, demolice, kácení dřevin

Bez požadavku na kácení zeleně nebo nějaké demolice.

g) požadavky na maximální zábory zemědělského půdního fondu nebo pozemků určených k plnění funkce lesa (dočasné / trvalé),

Netýká se této stavby.

h) územně technické podmínky (zejména možnost napojení na stávající dopravní a technickou infrastrukturu),

Stavba (celý areál) je v současné době napojena na stávající infrastrukturu, která je pro navrhovanou opravu budovy vyhovující.

Jedná se o následující přípojky :

- napojení na komunikaci (ul. Dobrovského)
- napojení na vedení NN
- napojení na městský vodovodní řad (provozovatel VaK Jablonné n. O.)
- napojení na plynovod (provozovatel GasNet)
- napojení na telekomunikační kabel společnosti CETIN
- napojení na městskou jednotnou kanalizaci vedoucí na městskou ČOV

i) věcné a časové vazby stavby, podmiňující, vyvolané, související investice.

Bez nároků na podmiňující nebo související investice.

Upozornění : Pro realizaci stavby bude nutné stanovit se zhotovitelem stavby řádný režim provozu motorových vozidel a stavební techniky, aby nebyli ohroženi žáci, personál a jakékoliv návštěvy školy a školního areálu.

B.2 Celkový popis stavby

B.2.1 Účel užívání stavby, základní kapacity funkčních jednotek

Budova školy je třípodlažní, objekt s podkrovím, kde jsou umístěny taktéž učebny a kabinety. Ve dvoupodlažní části je umístěn školní byt.

B.2.2 Celkové urbanistické a architektonické řešení

a) urbanismus – územní regulace, kompozice prostorového řešení :

Netýká se navrhovaných oprav

b) architektonické řešení – kompozice tvarového řešení, materiálové a barevné řešení :

Oprava střechy je navržena ve stejných materiálech jako je provedena část střechy v čelní části, která byla v nedávné době opravena.

B.2.3 Dispoziční a provozní řešení, technologie výroby :

Netýká se navrhovaných úprav (beze změn).

B.2.4 Bezbariérové užívání stavby

Objekt je s vyhláškou o využívání objektu osobami s omezenou schopností pohybu (dle vyhl. č. 398/2009 Sb.). Pro imobilní občany nebo žáky je přístup do objektu školy a všech jejích podlaží bezbariérový, k dispozici je WC pro imobilní.

B.2.5 Bezpečnost při užívání stavby

Netýká se navrhované opravy

B.2.6 Základní technický popis stavby

Stávající střecha je ve značně nevyhovujícím stavu. Do střechy zatéká a stávající střešní okna jsou v havarijním stavu. V nedávné době byla provedena oprava části střechy v čelní části (vstupní části). Tato část bude ponechána beze změn.

Na zbytku střechy bude odstraněna stávající krytina včetně nevyhovujících klempířských prvků odstraněna včetně všech původních střešních oken. Budou taktéž odbourány všechny komíny do úrovně pod střešní plášť (mimo opraveného komínu z bytu v zadní části).

Následně budou zpětně vyžděny některá komínová tělesa a bude provedena oprava poškozených a napadených částí krovu a bednění s doplněním chybějící tepelné izolace. Po osazení nových střešních oken a výlezů na střechu bude zhotoven nový střešní plášť. Jsou navrženy vláknocementové šablony ukládané na kontralatě a latě s pojistnou fólií. Barevné řešení bude totožné s dříve opravenou částí střechy. Některé části (vikýře ve dvoupodlažní části) budou pokryty polakovaným plechem. Nové budou také klempířské prvky (kombinace hladkých polakovaných plechů a titanizinkového falcovaného plechu). Ploché střechy budou opraveny položením a svaření nové střešní folie.

Podrobný popis navrhovaných prací je uveden ve stavební části projektu.

B.2.7 Technická zařízení

- hromosvod

Stávající hromosvod bude nutné demontovat a po provedení nového střešního pláště bude proveden zpětně hromosvod nový s kompletním uzemněním. Podrobný popis řešení je uveden v samostatné části projektu.

B.2.8 Požárně bezpečnostní řešení

Střešní plášť bude opraven vláknocementovými šablonami a ocelovými plechy. Ploché střechy budou vyspraveny střešními foliemi, které nebudou šířit požár po svém povrchu. Vyspravení tepelné izolace ve střešním plášti bude minerální vatou.

Odstupové vzdálenosti se neposuzují.

Ostatní požadavky na požární bezpečnost objektu zůstávají beze změn a bez dalších požadavků.

B.2.9 Zásady hospodaření s energiemi

-

B.2.10 Hygienické požadavky na stavby, požadavky na pracovní a komunální prostředí **Zásady řešení parametrů stavby (větrání, vytápění, osvětlení, zásobování vodou, odpadů apod.) a dále zásady řešení vlivu stavby na okolí (vibrace, hluk, prašnost apod.).**

Beze změn

B.2.11 Zásady ochrany stavby před negativními účinky vnějšího prostředí

beze změn

B.3 Připojení na technickou infrastrukturu

beze změn

B.4 Dopravní řešení

beze změn

B.5 Řešení vegetace a souvisejících terénních úprav

netýká se stavebních úprav

B.6 Popis vlivů stavby na životní prostředí a jeho ochrana

Stavba nijak neovlivňuje životní prostředí nebo vlastní okolí. Jejím provozem není negativně ovlivňována krajina, zdroje ani prameny. Do ovzduší nejsou vypouštěny žádné škodlivé látky, ani zde nejsou žádné zdroje hluku.

B.7 Ochrana obyvatelstva

netýká se stavebních úprav

B.8 Zásady organizace výstavby

a) Rozsah zařízení staveniště, vstupy skládky :

Zařízení staveniště bude vybudováno kompletně na pozemcích investora stavby. Pozemek bude uvnitř areálu školy bude rozdělen oplocením tak, aby bylo odděleno staveniště od zbytku areálu a žáci, učitelé a návštěvy mohli vstupovat bez omezení do budov areálu školy a nemohli vcházet do prostoru staveniště.

V tomto oplocení bude umístěna uzamykatelná brána, zamezující přístup na staveniště nepovolaným osobám.

b) Technická infrastruktura

Přes vlastní pozemek staveniště nejsou vedeny žádné veřejné sítě technické infrastruktury. V areálu jsou přípojky sítí, které nebrání provedení opravy střechy.

c) Napojení staveniště na vodu a NN

Voda a elektrická energie pro potřeby staveniště bude zajištěna z rozvodů v budově, kde bude zřízeno dočasné napojovací místo s uzávěrem a elektroměrem.

d) Úprava z hlediska bezpečnosti třetích osob

Po dobu výstavby není nutné provádět žádná opatření z hlediska bezpečnosti třetích osob. Staveniště bude řádně oplocena a při vjezdu a výjezdu staveništní techniky a nákladních vozidel je nutné dbát zvýšené opatrnosti, popřípadě využít k výjezdu na veřejnou komunikaci náležitě poučenou a proškolenou osobu.

Případné nečistoty budou z veřejné komunikace ihned odstraněny.

e) uspořádání staveniště z hlediska ochrany veřejných zájmů

Staveniště je přes provoz a pohyb veřejnosti a bude svých chodem částečně omezovat nebo ohrožovat okolí.

f) Využití stávajících a nových objektů pro zařízení staveniště

Mimo umístění mobilních buněk nebudou ke stavbě potřeba žádné jiné objekty.

g) Popis staveb ZS vyžadující ohlášení

Na stavbě nebudou žádné stavby ZS vyžadující ohlášení (mimo staveništního oplocení).

h) Stanovení podmínek pro provádění stavby

Stavba musí být realizována v souladu a s účelem uvedeným v PD. U technologií musí být dodrženy pokyny výrobce ohledně instalace, provozu a údržby. Před dokončením stavby bude zpracován manuál údržby, podle něhož bude postupovat správce objektu. Během realizace musí být dodržovány následující předpisy :

Zákon č. 59/2006 Sb., o prevenci závažných havárií způsobených vybranými nebezpečnými chemickými látkami nebo chemickými přípravky a o změně zákona č. 258/2000 Sb., o ochraně veřejného zdraví a o změně některých souvisejících zákonů, ve znění pozdějších předpisů, a zákona č. 320/2002 Sb., o změně a zrušení některých zákonů v souvislosti s ukončením činnosti okresních úřadů, ve znění pozdějších předpisů, Zákon č. 309/2006 Sb., kterým se upravují další požadavky bezpečnosti a ochrany zdraví při práci v pracovněprávních vztazích a o zajištění bezpečnosti a ochrany zdraví při činnosti nebo poskytování služeb mimo pracovněprávní vztahy (zákon o zajištění dalších podmínek bezpečnosti a ochrany zdraví při práci), Zákon č. 251/2005 Sb., o inspekci práce, ve znění pozdějších předpisů, Nařízení vlády č. 352/2000 Sb., kterým se mění některé vyhlášky ministerstev a jiných správních úřadů ve znění nařízení vlády č. 42/2003 Sb., Nařízení vlády č. 178/2001 Sb., kterým se stanoví podmínky ochrany zdraví zaměstnanců při práci, ve znění nařízení vlády č. 523/2002 Sb. a č. 441/2004 Sb., Nařízení vlády č. 378/2001 Sb., kterým se stanoví bližší požadavky na bezpečný provoz a používání strojů, technických zařízení, přístrojů a nářadí, Nařízení vlády č. 11/2002 Sb., kterým se stanoví vzhled a umístění

bezpečnostních značek a zavedení signálů v souladu s NV č. 405/2004 Sb., Vyhláška ČÚBP č. 48/1982 Sb., kterou se stanoví základní požadavky k zajištění bezpečnosti práce a technických zařízení, ve znění vyhlášek č. 324/1990 Sb.

a č. 207/1991 Sb., ve znění nařízení vlády č. 352/2000 Sb., ve znění nařízení vlády č. 192/2005 Sb., Vyhláška ČÚBP a ČBÚ č. 19/1979 Sb., kterou se určují vyhrazená zdvihací zařízení a stanoví některé podmínky k zajištění jejich bezpečnosti, ve znění vyhlášky č. 552/1990 Sb., nařízení vlády č. 352/2000 Sb. a vyhlášky č. 394/2003 Sb. Vyhláška č. 192/2005 Sb., kterou se mění vyhláška Českého úřadu bezpečnosti práce č.48/1982 Sb., kterou se stanoví základní požadavky k zajištění bezpečnosti práce a technických zařízení, ve znění pozdějších předpisů., Vyhláška č. 571/2006 Sb., kterou se mění vyhláška č. 415/2003 Sb., kterou se stanoví podmínky k zajištění bezpečnosti

a ochrany zdraví při práci a bezpečnosti provozu při svislé dopravě a chůzi.

i) Podmínky pro ochranu životního prostředí

Pro práci s odpady je nutné dodržovat následující :

S veškerými odpady, které vzniknou realizací akce bude nakládáno v souladu se zákonem č. 185/2001 Sb., o odpadech a v souladu s navazujícími vyhláškami (zejména pak č.381/2001 Sb. a 383/2001 Sb.,) a dále platnými právními předpisy obce (obecně závazná vyhláška o odpadech). Všechny odpady, které vzniknou při akci, musí být uloženy, zabezpečeny a přepravovány tak, aby neznečišťovaly stavbu ani její okolí. Odpady ze zemních a stavebních prací je třeba třídit a přednostně využít nebo nabídnout k využití (pouze oprávněné osobě), uloženy na skládku mohou být pouze ty odpady, u nichž jiný způsob odstranění není dostupný (ZP10/2008 Metodický pokyn odboru MŽP, uvedený ve Věstníku MŽP č. 3/2008 na str. 4).

Odpady, které není možno využít, musí být odstraněny na zařízení, jež je k tomu určeno. Z odpadů budou nejprve vytrženy využitelné složky. Při kolaudačním řízení bude požadována kompletní průběžná evidence odpadů vzniklých realizací akce (dle §39, odst.1 zákona č.185/2001 Sb., o odpadech a §21 vyhlášky č.383/2001 o podrobnostech nakládání s odpady) a dokladů prokazujících nakládání s odpady (využití nebo předání oprávněné osobě k odstranění.).

Ochrana ovzduší :

Při realizaci předmětného záměru (zejména zemních a stavebních pracích, ale i pojezdu mechanizace a vozidel) je nutné předcházet znečišťování ovzduší prachem. Vznikající prašnost musí být vhodnými technickými a organizačními prostředky minimalizována.

Zbytkový dřevní materiál, který je ošetřen chemickými látkami - laky, barvami, oleji, ochrannými nátěry nebo ochrannými impregnacemi *nelze* v rámci odstraňování *použít jako palivo* (na otevřeném ohništi ani ve spalovacích zařízeních). S takovým materiálem se musí nakládat jako s odpadem, tj. odevzdat oprávněné osobě. Žádný odpad podle zákona o odpadech *nelze* užít jako palivo.

Max produkovaná množství a druhy odpadů a emisí při výstavbě, jejich likvidace

Produkované odpady :

Kategorizace odpadních materiálů

Název odpadu	Katalogové číslo	Kategorie	Způsob nakládání s odpadem
STAVEBNÍ A DEMOLIČNÍ ODPADY (VČETNĚ VYTĚŽENÉ ZEMINY Z KONTAMINOVANÝCH MÍST)	17		
BETON, CIHLY, TAŠKY A KERAMIKA	17 01		
Beton	17 01 01	O	Skládka nebo recyklace
Směsi nebo oddělené frakce betonu, cihel, tašek a keramických výrobků obsahující nebezpečné látky	17 01 06	N	Skládka NO
Směsi nebo oddělené frakce betonu, cihel, tašek a keramických výrobků neuvedené pod číslem 17 01 06	17 01 07	O	Skládka nebo recyklace
DŘEVO, SKLO A PLASTY	17 02		
Dřevo	17 02 01	O	Materiálové využití, nebo spalovna, resp. skládka
Sklo	17 02 02	O	Recyklace
Plasty	17 02 03	O	Materiálové využití
Sklo, plasty a dřevo obsahující nebezpečné látky nebo nebezpečnými látkami znečištěné	17 02 04	N	Spalovna NO nebo skládka NO
KOVY (VČETNĚ JEJICH SLITIN)	17 04		
Hliník	17 04 02	O	Materiálové využití
Železo a ocel	17 04 05	O	Materiálové využití
Směsné kovy	17 04 07	O	Materiálové využití
Kabely neuvedené pod 17 04 10	17 04 11	O	Spalovna NO nebo skládka NO/materiálové využití
Jiné izolační materiály, které jsou nebo obsahují nebezpečné látky	17 06 03	N	Spalovna nebo skládka NO
Izolační materiály neuvedené pod čísly 17 06 01 a 17 06 03	17 06 04	O	Skládka nebo recyklace

Stavební odpad bude v souladu s vyhláškou 381/2001 (katalog odpadů) tříděn a shromažďován odděleně podle kategorií (nebezpečný a ostatní odpad) a druhů.

Na staveništi nesmí být pálen hořlavý odpadní materiál (dřevo, asfaltová lepenka, igelit apod.). Vhodné skládky pro ukládání odpadu ze stavební činnosti zajistí zhotovitel stavby v rámci dodávky stavby.

Kontejnery a nádoby na stavební odpad budou vyváženy ihned po naplnění, aby nedocházelo k nepříznivému estetickému nebo hygienickému dopadu na okolní prostředí

j) Orientační lhůty výstavby a základní údaje o počtu pracovníků

předpokládaný přehled lhůt etap výstavby a počet pracovníků :

- příprava staveniště, oplocení, vytýčení	1 týdny	3 pracovníci
- práce HSV a PSV	3 měsíců	10 pracovníků

Termínu zahájení jednotlivých etap nejsou v době zpracování PD známi.

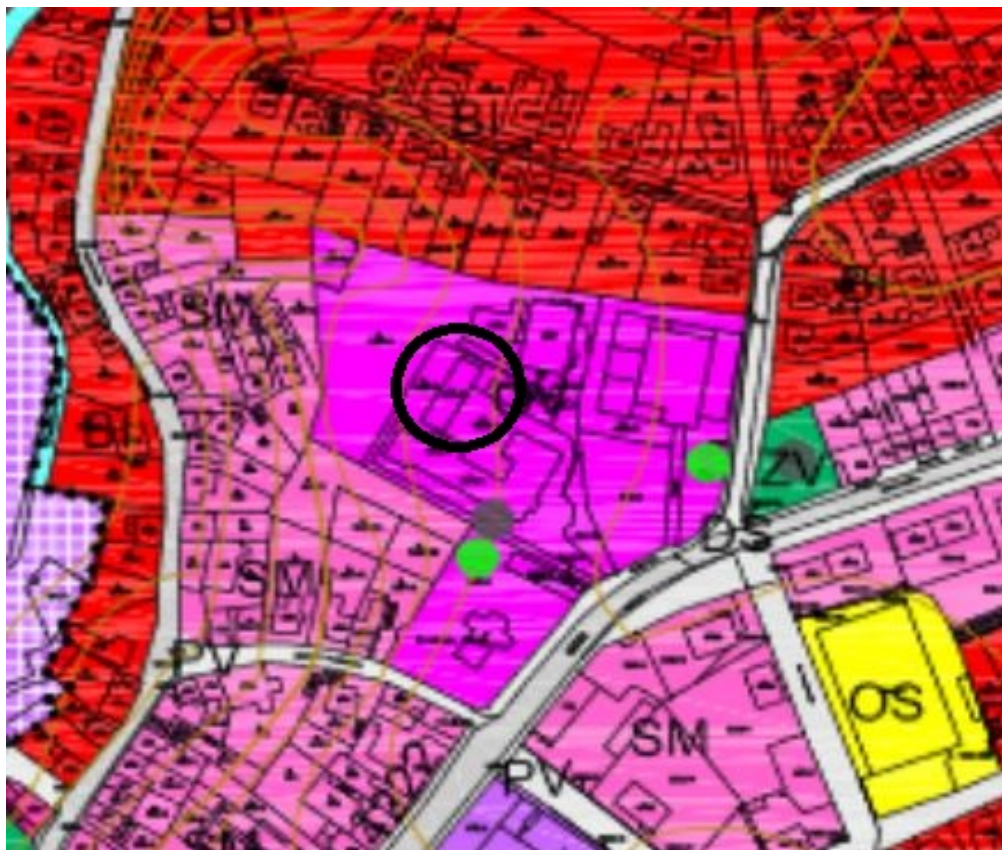
Přílohy :

- výřez z mapy územního plánu Lanškroun
- legenda k územnímu plánu

v Lanškrouně 22. 12. 2017

Ing. Antonín Němec

- výřez mapy územního plánu



- legenda k územnímu plánu

PLOCHY S ROZDÍLNÝM ZPŮSOBEM VYUŽITÍ		
BH	BH	Plochy bydlení - v bytových domech
BI	BI	Plochy bydlení - v rodinných domech - městské a příměstské
BV	BV	Plochy bydlení - v rodinných domech - venkovské
SC	SC	Plochy smíšené obytné - v centrech měst
SM	SM	Plochy smíšené obytné - městské
SK	SK	Plochy smíšené obytné - komerční
OV	OV	Plochy občanského vybavení - veřejná infrastruktura
OK	OK	Plochy občanského vybavení - komerční zařízení plošně rozsáhlá
OS	OS	Plochy občanského vybavení - tělovýchovná a sportovní zařízení
OH		Plochy občanského vybavení - hřiškovy
RI		Plochy rekreace - plochy staveb pro rodinnou rekreaci
RH	RH	Plochy rekreace - plochy staveb pro hromadnou rekreaci
RZ		Plochy rekreace - zahrádkářské osady
VL	VL	(VL) Plochy výroby a skladování - lehký průmysl
VZ	VZ	Plochy výroby a skladování - zemědělská výroba
VZ1		Plochy výroby a skladování - zemědělská výroba - zahradnictví
TI		Plochy technické infrastruktury - inženýrské sítě
TO		Plochy technické infrastruktury - stavby a zařízení pro nakládání s odpady
DZ		Plochy dopravní infrastruktury - železniční
DS	DS	Plochy dopravní infrastruktury - silniční - silnice I., II. a III. třídy
DS1		Plochy dopravní infrastruktury - silniční - autobusové nádraží
DS2		Plochy dopravní infrastruktury - silniční - garáže
DS3	DS3	Plochy dopravní infrastruktury - silniční - parkování a odstavení vozidel
DS4		Plochy dopravní infrastruktury - silniční - čerpací stanice pohonných hmot
PV		Plochy veřejných prostranství
ZV	ZV	Plochy veřejných prostranství - veřejná zeleň
ZS	ZS	Plochy zeleně - soukromá a vyhrazená