

## Žadatel:

Ing. Radek Kopecký  
Kozinova 115, Lanškroun-Vnitřní Město, 56301 Lanškroun  
731081704  
pds-kopeccky@email.cz

Předmět: **Vyjádření k existenci vedení sítí elektronické komunikace (SEK a PVSEK)**  
Název stavby/akce Chodník v ulici Na Větru v Lanškrouně  
Poznámka-předmět Stavební povolení a územní řízení sloučené  
Zájmová lokalita Na Větru, Lanškroun, Česko  
Datum přijetí žádosti 11.06.2024

**Dle předložené dokumentace žadatele bylo zjištěno:**

1. Realizaci navržené stavby **dochází ke křížení a souběhům** se stávající technickou infrastrukturou v našem vlastnictví
2. navrženou stavbou **jsou dotčena ochranná pásma PVSEK** společnosti Nordic Telecom Regional s.r.o.
3. v zájmové oblasti se **nachází** plánovaná, povolovaná či přípravná práce k realizaci na PVSEK v našem vlastnictví a **dochází ke křížení a souběhům s námi plánovanou výstavbou**

Na základě předložených podkladů vydáváme:

**souhlas s Chodník v ulici Na Větru v Lanškrouně  
při dodržení podmínek následujících podmínek**

- 1. Požadujeme doplnění průběhů našich tras do projektové dokumentace**
- 2. Dodržení všeobecných podmínek ochrany SEK společnosti Nordic Telecom Regional s.r.o.**

Vydané vyjádření se vztahuje k aktuálnímu stavu PVSEK v předmětné lokalitě a k datu vydání vyjádření.

Před zahájením stavební činnosti bude provedeno vytyčení trasy.

Adresa pro zaslání žádosti o vytyčení je [vytyceni@nordictelecom.cz](mailto:vytyceni@nordictelecom.cz).

V žádosti uvede žadatel číslo žádosti: **(2024-1106095936)** a sdělí termín zahájení a ukončení stavby.

Termín provedení vytyčení, bude domluven **nejdříve 14 dní od doručení** žádosti.

Toto vyjádření má platnost do **11.06.2025** a pouze pro stupeň řízení, rozsah území a stavební práce uvedené v příloze, která je nedílnou součástí vyjádření.

Po skončení platnosti, je nutné vyplnit žádost novou. Není možné stávající dokument aktualizovat.

Ochranné pásmo SEK je v souladu s ustanovením § 102 zákona č. 127/2005 Sb., o elektronických komunikacích a o změně některých souvisejících zákonů stanoveno rozsahem 1 m po stranách krajního vedení SEK a není v přiložené situaci/situacích společnosti Nordic Telecom Regional s.r.o. vyznačeno (dále jen Ochranné pásmo).

Ivana Zemanová  
Construction Team Leader



Nordic Telecom Regional s.r.o.  
Jihlavská 1558/21, 140 00 Praha 4  
E: [ivana.zemanova@nordictelecom.cz](mailto:ivana.zemanova@nordictelecom.cz)  
M: +420 778 115 846

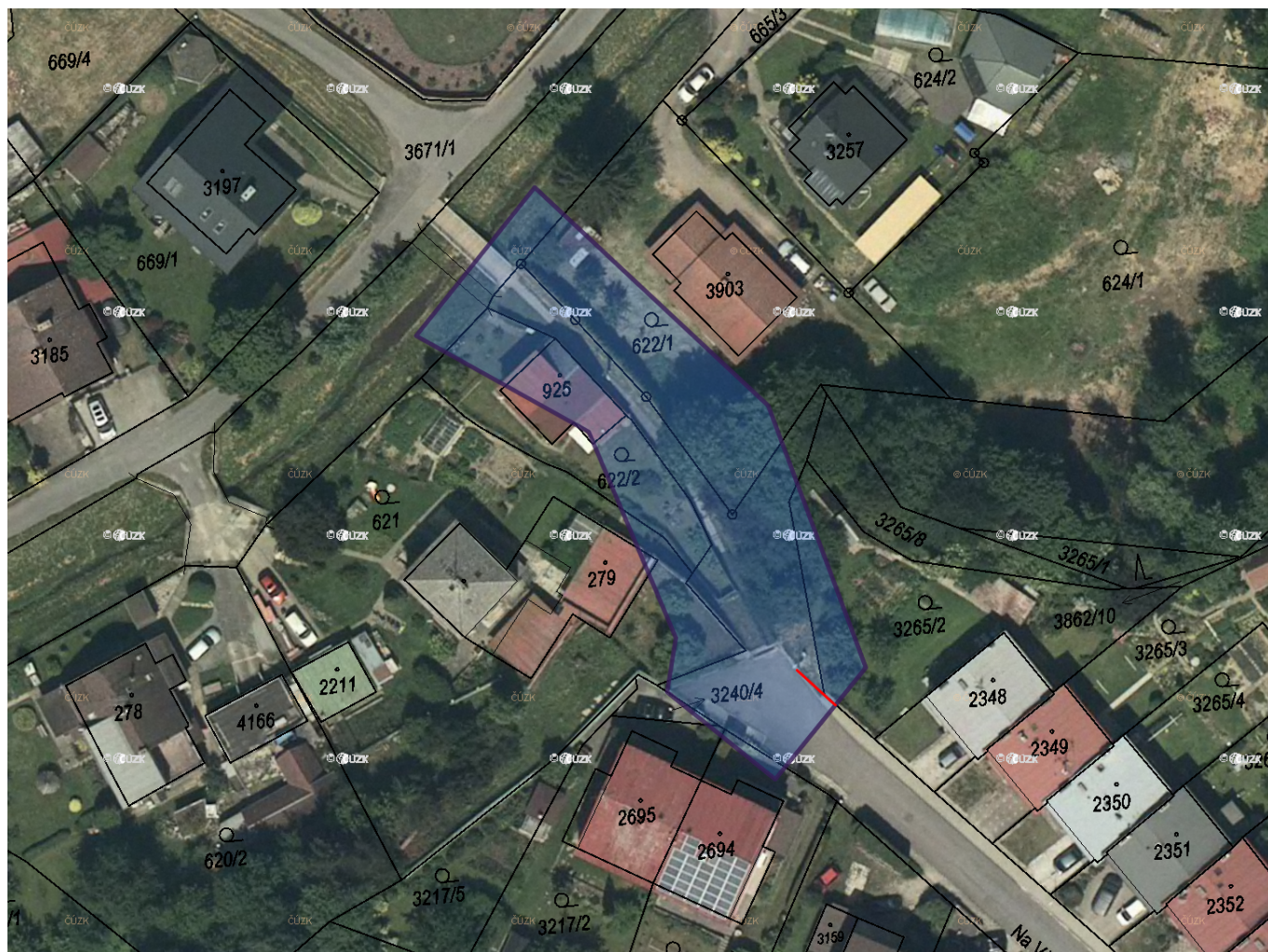
W: [www.nordictelecom.cz](http://www.nordictelecom.cz)



Poskytovatel: Nordic Telecom Regional s.r.o.,  
IČO: 045 93 332, DIČ CZ04593332, sídlo: Jihlavská 1558/21, 140 00 Praha - Michle  
Spisová značka: C 359043 vedená u Městského soudu v Praze, Tel.: 800 80 70 60  
[info@nordictelecom.cz](mailto:info@nordictelecom.cz)

**800 80 70 60**  
[www.nordictelecom.cz](http://www.nordictelecom.cz)

## Situační plán



## **Všeobecné podmínky ochrany SEK společnosti Nordic Telecom Regional s.r.o.**

### **I. Obecná ustanovení**

1. Stavebník, nebo jím pověřený subjekt, je povinen při provádění jakýchkoliv činností, především stavebních nebo jiných prací, při odstraňování havárií a projektování staveb, řídit se platnými právními předpisy, technickými a odbornými normami (včetně doporučených) a technologickými postupy a učinit veškerá nezbytná opatření, aby nedošlo k ohrožení nebo poškození SEK společnosti Nordic Telecom Regional s.r.o. a je srozuměn s tím, že SEK jsou součástí veřejné komunikační sítě, jsou zajišťovány ve veřejném zájmu a jsou chráněny právními předpisy.
2. Při jakýchkoliv činnostech v blízkosti vedení SEK je stavebník, nebo jím pověřený subjekt, povinen respektovat ochranné pásmo SEK tak, aby nedošlo k poškození nebo zamezení přístupu k SEK. Při křížení nebo souběhu činností je povinen řídit se platnými právními předpisy, technickými a odbornými normami (včetně doporučených) a technologickými postupy. Při jakékoliv činnosti ve vzdálenosti menší než 1 m od krajního vedení vyznačené trasy podzemního vedení SEK (dále jen PVSEK) nesmí používat mechanizační prostředky a nevhodné nářadí.
3. Při porušení kterékoli z povinností stavebníka, nebo jím pověřeného subjektu, uvedené ve Všeobecných podmínkách ochrany SEK společnosti Nordic Telecom Regional s.r.o., je stavebník nebo jím pověřený subjekt, odpovědný za veškeré náklady a škody, které společnosti Nordic Telecom Regional s.r.o. vzniknou porušením jeho povinností.
4. V případě zahájení zemních prací po uplynutí doby platnosti tohoto Vyjádření, nelze toto Vyjádření použít jako podklad pro vytýčení SEK, je nutno požádat o nové Vyjádření.

### **II. Činnosti v blízkosti SEK**

1. Zahájení činností je stavebník, nebo jím pověřený subjekt, povinen oznámit pověřeným pracovníkům Nordic Telecom Regional s.r.o., v oznámení bude uvedeno číslo Vyjádření, k němuž se vztahují tyto podmínky.
2. Před zahájením zemních prací či jakýchkoliv jiných činností je stavebník, nebo jím pověřený subjekt, povinen zajistit vytýčení trasy PVSEK na terénu pracovníkem Nordic Telecom Regional s.r.o. S vyznačenou trasou PVSEK prokazatelně seznámí pracovníky, kteří budou tyto činnosti provádět.
3. Stavebník, nebo jím pověřený subjekt, je povinen upozornit pracovníky, kteří budou provádět zemní práce, aby zjistili nebo ověřili stranovou a hloubkovou polohu PVSEK příčnými sondami, s možnou odchylkou +/- 50 cm mezi skutečným uložením PVSEK a údaji ve výkresové dokumentaci.
4. Dojde-li při provádění zemních prací k odkrytí PVSEK, je povinen stavebník, nebo jím pověřený subjekt, vyzvat pracovníky Nordic Telecom Regional s.r.o. ke kontrole PVSEK před zakrytím. Zához je oprávněn provést až poté, kdy prokazatelně obdržel souhlas pověřeného pracovníka Nordic Telecom Regional s.r.o.
5. Při provádění zemních prací v blízkosti PVSEK je stavebník, nebo jím pověřený subjekt, povinen postupovat tak, aby nedošlo ke změně hloubky uložení nebo prostorového uspořádání PVSEK. Odkryté PVSEK je stavebník, nebo jím pověřený subjekt, povinen zabezpečit proti prověšení, poškození a odcizení.
6. Při zjištění jakéhokoliv rozporu mezi údaji ve výkresové dokumentaci a skutečností je stavebník, nebo jím pověřený subjekt, povinen bez zbytečného odkladu přerušit práce a věc oznámit pověřeným pracovníkům Nordic Telecom Regional s.r.o.. V přerušovaných pracích je oprávněn pokračovat až po projednání a schválení dalšího postupu, prokazatelně stanoveného pověřeným pracovníkem Nordic Telecom Regional s.r.o..
7. V místech, kde PVSEK vystupuje ze země do budovy, rozvaděče, na sloup apod. je stavebník, nebo jím pověřený subjekt, povinen vykonávat zemní práce se zvýšenou mírou opatrnosti kvůli ubývajícímu krytí nad PVSEK.
8. Stavebník, nebo jím pověřený subjekt, není oprávněn trasu PVSEK mimo vozovku přejíždět vozidly nebo stavební mechanizací do doby, než PVSEK řádně zabezpečí proti mechanickému poškození. Způsob mechanické ochrany trasy PVSEK je povinen projednat s pověřeným pracovníkem Nordic Telecom Regional s.r.o. Při přepravě vysokého nákladu nebo mechanizace pod trasou nadzemního vedení SEK (dále jen NVSEK) je povinen respektovat výšku vedení nad zemí.
9. Stavebník, nebo jím pověřený subjekt, není oprávněn na trase PVSEK (včetně ochranného pásma) měnit niveletu terénu, vysazovat trvalé porosty ani měnit rozsah a konstrukci zpevněných ploch (např. komunikací, parkovišť, vjezdů aj.).
10. Stavebník, nebo jím pověřený subjekt, není oprávněn užívat, přemísťovat a odstraňovat technologické prvky, ochranné a pomocné prvky SEK, rovněž není oprávněn manipulovat s kryty kabelových komor a vstupovat do kabelových komor, jakkoliv manipulovat s odkrytými prvky SEK, příp. technologickými rezervami bez souhlasu pověřeným pracovníkem Nordic Telecom Regional s.r.o.
11. Stavebník, nebo jím pověřený subjekt, je povinen každé zjištění, nebo způsobené poškození, případně odcizení vedení SEK neprodleně oznámit pověřenému pracovníkovi Nordic Telecom Regional s.r.o. nebo na zákaznickou telefonní linku

### **III. Křížení a souběh se SEK**

1. Stavebník, nebo jím pověřený subjekt, je povinen v místech křížení PVSEK se sítěmi technické infrastruktury, pozemními komunikacemi, parkovacími plochami, vjezdy ukládat PVSEK ve stanovené hloubce a chránit PVSEK chráničkami s přesahem minimálně 0,5 m na každou stranu od hrany křížení, chráničku je povinen utěsnit a zamezit tím vnikání nečistot.
2. Stavebník, nebo jím pověřený subjekt, je povinen umístit stavbu vjezdu nebo sjezdu tak, aby SEK byly umístěny v minimální hloubce 0,6m, v případě, že stavebník, nebo jím pověřený subjekt, není schopen tuto povinnost zajistit, je povinen kontaktovat pověřeného pracovníka Nordic Telecom Regional s.r.o.
3. Stavebník, nebo jím pověřený subjekt, je povinen základy staveb, opěrných zdí, podezdívek umístit tak, aby dodržel minimální vodorovný odstup 1,5 m od krajního vedení, pokud není schopen tuto povinnost zajistit, je povinen kontaktovat pověřeného pracovníka Nordic Telecom Regional s.r.o.
4. Stavebník, nebo jím pověřený subjekt, není oprávněn trasu PVSEK znepřístupnit, např. zabetonováním.

### **IV. Práce v objektech a demolice objektů**

1. Stavebník, nebo jím pověřený subjekt, je povinen před zahájením jakýchkoliv prací v budovách a jiných objektech, kterými by mohl poškodit stávající SEK, prokazatelně kontaktovat pověřeného pracovníka Nordic Telecom Regional s.r.o. a zajistit u společnosti Nordic Telecom Regional s.r.o. bezpečné odpojení a uložení SEK.
2. V případě provádění prací v budovách a jiných objektech je stavebník, nebo jím pověřený subjekt, povinen provést průzkum vnějších i vnitřních vedení SEK na omítce i pod ní.

