

MĚSTO LANŠKROUN  
STUDIE VSTUPNÍCH OBJEKTŮ MĚSTSKÝCH LESŮ



PROJEKTOVALI • DANIEL MATĚJKA, HANA MATĚJKOVÁ, LUKÁŠ LATTENBERG , MAGDALÉNA BŘEZINOVÁ  
STUPEŇ DOKUMENTACE • STUDIE  
INVESTOR • MĚSTO LANŠKROUN  
DATUM ZPRACOVÁNÍ • 04-2018

ÚVODNÍ INFORMACE •	STRANA	2
ŠIRŠÍ VZTAHY •	STRANA	3
ZÁKLADNÍ ÚDAJE O ÚZEMÍ •	STRANA	4
FOTODOKUMENTACE STÁVAJÍCÍHO STAVU •	STRANA	5
SOUČASNÝ STAV A VÝCHODISKA NÁVRHU •	STRANA	6
OBJEKT 1 - POPIS NÁVRHU •	STRANA	7
OBJEKT 1 - VIZUALIZACE •	STRANA	8
OBJEKT 1 - DALŠÍ VARIANTY •	STRANA	9
OBJEKT 2 - POPIS NÁVRHU •	STRANA	10
OBJEKT 2 - VIZUALIZACE •	STRANA	11
OBJEKT 2 - SKICY DALŠÍCH VARIANT •	STRANA	12
OBJEKT 3 - POPIS NÁVRHU A VIZUALIZACE •	STRANA	13
INSPIRACE MATERIÁLŮ •	STRANA	14

## STUPEŇ DOKUMENTACE STUDIE

### MÍSTO

OBEC LANŠKROUN

### INVESTOR

MĚSTO LANŠKROUN, NÁMĚSTÍ J.M.MARKŮ 12  
LANŠKROUN 56301

### PROJEKTOVALI

ING. DANIEL MATĚJKA, IČ: 87775131  
Sportovní 174/1, Ladná 691 46  
daniel.matejka@seznam.cz

Autorizovaný architekt: TYP KA3  
Číslo autorizace: 4429

ING. HANA MATĚJKOVÁ, IČ: 02641801  
Sportovní 174/1, Ladná 691 46  
hm.naokraji@gmail.com

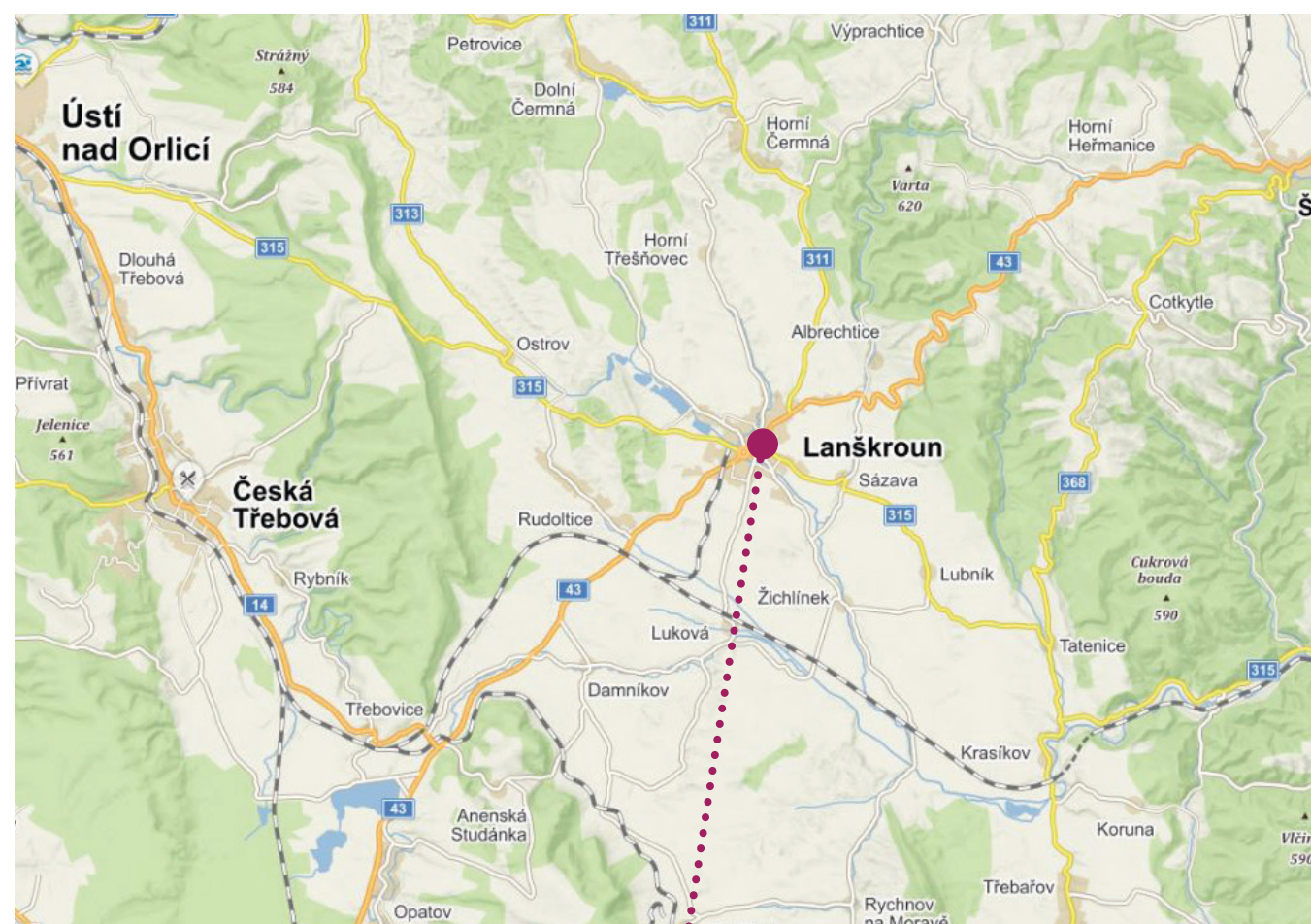
ING. LUKÁŠ LATTENBERG, IČ: 75305658  
Skoronice 186, Vlkoš 696 41  
lukas@lattenberg.cz

BC. MAGDALÉNA BŘEZINOVÁ  
madabrez@gmail.com

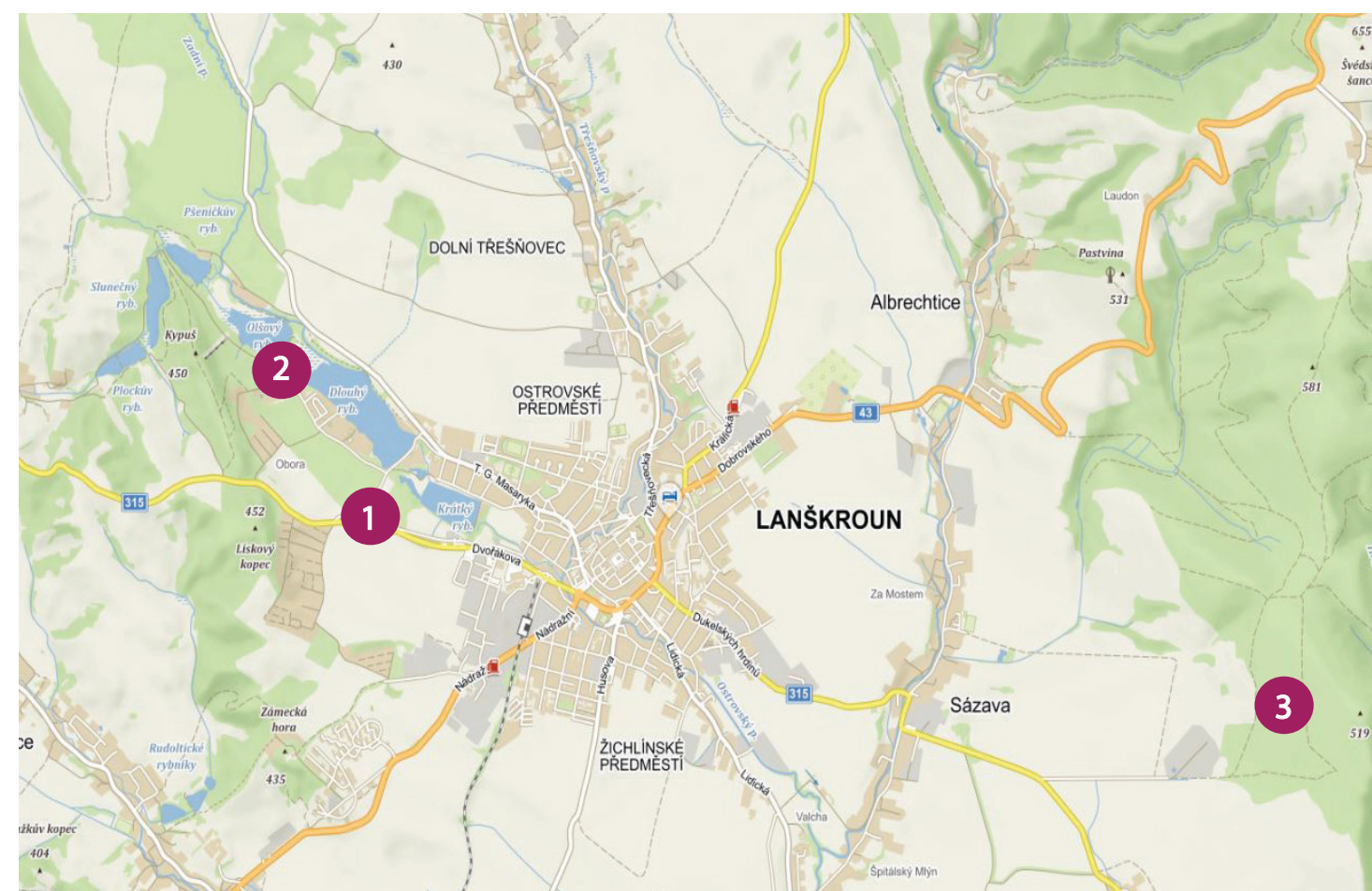
DATUM ZPRACOVÁNÍ  
DUBEN 2018

TENTO DOKUMENT JE IDEOVOU STUDIÍ.  
NAVAZUJÍCÍ PROJEKTOVÁ DOKUMENTACE PRO PROVEDENÍ STAVBY MŮŽE BÝT  
V NĚKTERÝCH BODECH ODLIŠNÁ, IDEA NÁVRHU VŠAK MUSÍ BÝT JAKO CELEK DODRŽENA.





LOKALIZACE MĚSTA LANŠKROUN



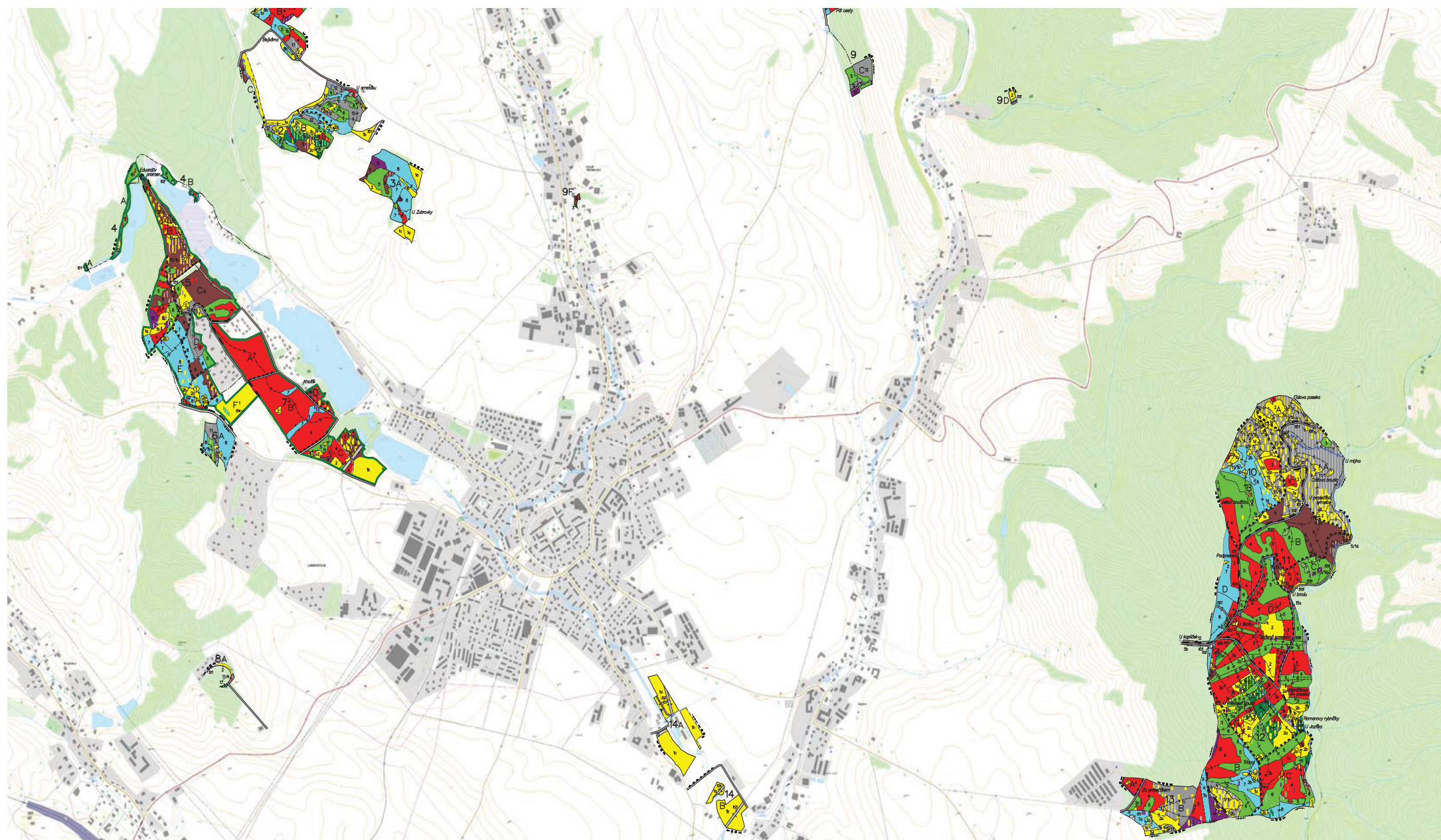
OBJEKT 1 - VSTUPNÍ BRÁNY S INFORMAČNÍMI CEDULEMI  
 OBJEKT 2 - INFORMAČNÍ PANEL K PRAMENI U OLŠOVÉHO RYBNÍKA  
 OBJEKT 3 - INFORMAČNÍ PANELE V LOKALITĚ MĚSTSKÝCH LESŮ „U PRASEČÁKŮ“



## MĚSTSKÉ LESY LANŠKROUN

Lesní hospodářský celek (LHC) Městské lesy Lanškroun se nachází v Pardubickém kraji, v působnosti Městského úřadu v Lanškrouně, jako obce s rozšířenou působností. Schvalujícím orgánem Lesního hospodářského plánu (LHP) je Krajský úřad Pardubického kraje v Pardubicích. Lesy byly navraceny z majetku ČR městu k 1. 1. 2007. V té době zabíraly území 297,66 ha. Za 10 let platnosti minulého lesního hospodářského plánu došlo ke zvětšení rozlohy LHC na nynějších 314,91 ha. Aktuálně se hospodaří podle nového LHP na r. 2017 - 2026. LHC se dále organizačně nečlení, ale rozkládá se na několika katastrálních územích: Albrechtice, Horní Třešňovec, Lanškroun, Dolní Třešňovec, Ostrov, Rudoltice a Sázava.

Část lesů je zařazena do kategorie lesa zvláštního určení. **Lesy příměstské a další lesy se zvýšenou rekreační funkcí přiléhají k zastavěné části města v oblasti Lanškrounských rybníků. Jsou intenzivně rekreačně a sportovně využívány.** U Horního Třešňovce se také nachází kategorie lesa zvláštního určení. Všechny ostatní lesy jsou zařazeny do lesů hospodářských. Lesní porosty se vyskytují v několika nesouvislých lokalitách. Největší ucelený lesní komplex leží ve východní části LHC při zemské hranici. Druhým největším lesním komplexem je Kypuš na jihozápadě LHC v oblasti Lanškrounských rybníků.



Městské lesy Lanškroun - situační plán.





Současná podoba vstupní brány zamezující vjezdu jezdcům na koních a čtyřkolkám.



Různorodý charakter informačního systému u Olšového rybníka.



Podled na jeden z vjezdů do LHC Městských lesů Lanškroun.



Pramen u Olšového rybníka s odpočívadlem pro návštěvníky.



## VSTUPNÍ OBJEKTY DO MĚSTSKÝCH LESŮ

Cílem studie je vytvořit ucelený, komplexní návrh řešení vstupních objektů do městských lesů v Lanškrouně. Návrh usiluje o provozní, funkční a estetické řešení místa a zároveň citlivě odkazuje na místní hodnoty a důležité návaznosti na okolí.

### Současný stav

Lanškrounské městské lesy se rozkládají rozptýleně v okolí města. Studie se zabývá třemi lokalitami v nevyhovujícím stavu či s absencí informační hodnoty:

Objekt 1 řeší vstupní vrány, které mají více funkcí: informovat o vstupu do lesů a zabránit vstupu nežádoucím uživatelům lesů (jezdci na koních a čtyřkolky). Brány jsou aktuálně vytvořeny pouze z provizorně spojené kulatiny bez jakéhokoli opracování. Vstupu do lesa jinými místy než branou zamezuje lesnické pletivo, vizuálně sice velmi nenápadné a tudíž nerušící pohled do okolní krajiny, ale funkčně a esteticky naprosto nevyhovující.

Objekt 2 se zabývá lokalitou pramene u Olšového rybníka. Na tomto místě dochází ke křížení tří cest sloužících mimo jiné i jako běžecké a turistické trasy. Pramen s posezením je mírně odsazen od křižovatky cest v lesním porostu. Místo nese velký informační potenciál, na nějž odkazuje na samotném křížení tras velké množství nesourodých informačních tabulí, značek a ukazatelů. Tyto prvky se navzájem ruší a celkově křižovatku znepřehledňují.

Objekt 3 bude řešit vjezdy do městských lesů, které v současnosti nejsou nijak označeny a jedná se pouze o jednotlivé lesní cesty.

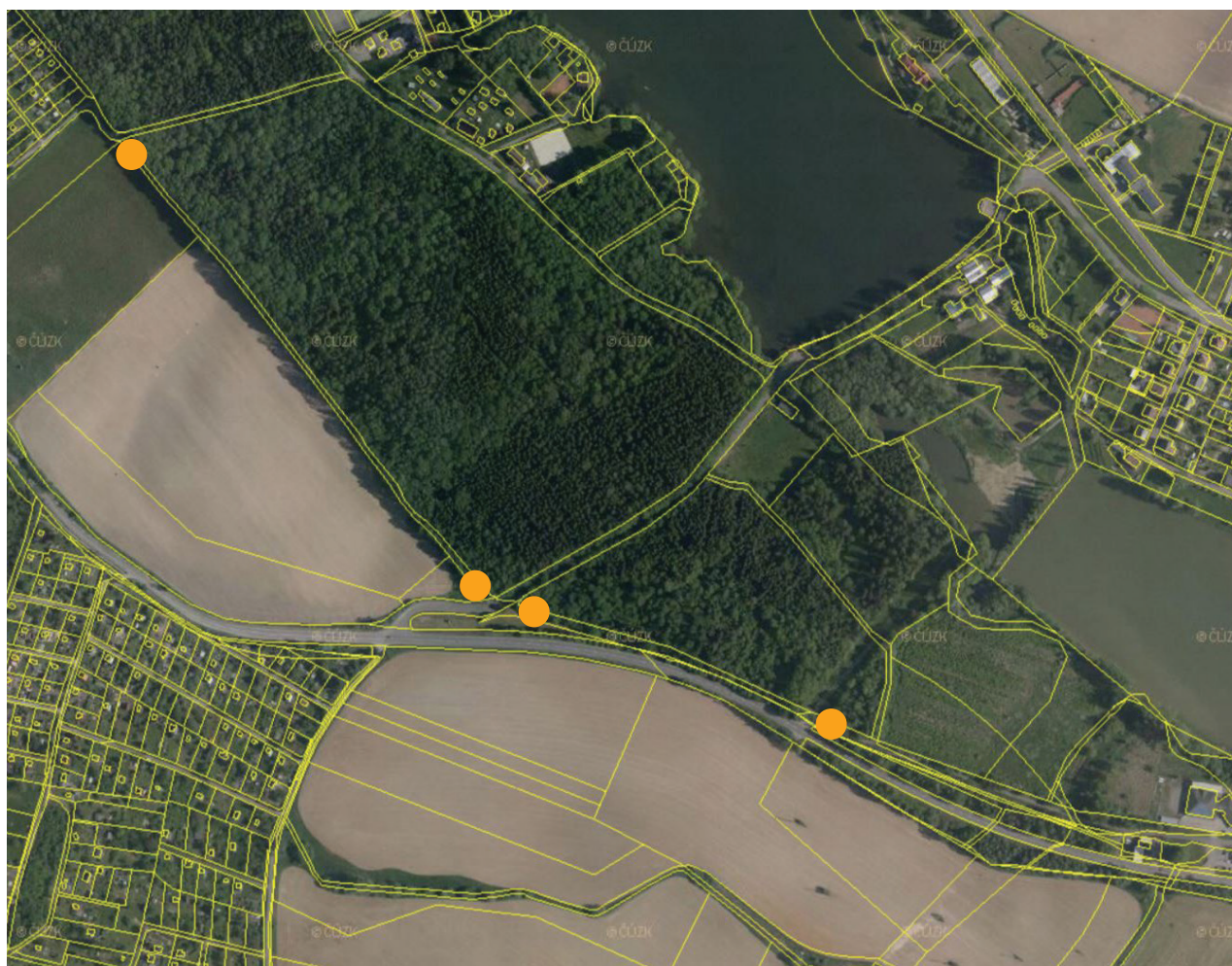
### Koncept řešení

Základní myšlenkou návrhu je vytvořit právě takové prvky na jednotlivá místa, aby se staly jejich přirozenou součástí, ale zároveň plnily dále požadované funkce. Stěžejní je sladění těchto jednotlivých prvků odkazujících na městské lesy pod jednotný vizuální styl. Návrh zdůrazňuje a podporuje informační hodnotu jednotlivých lokalit, usměrňuje uživatele, přináší hodnoty nové. Konstruktivně využívá přírodních materiálů v moderním pojetí. Tvarově navazuje na okolní krajinu a zároveň řeší provozní a funkční vztahy u jednotlivých objektů.

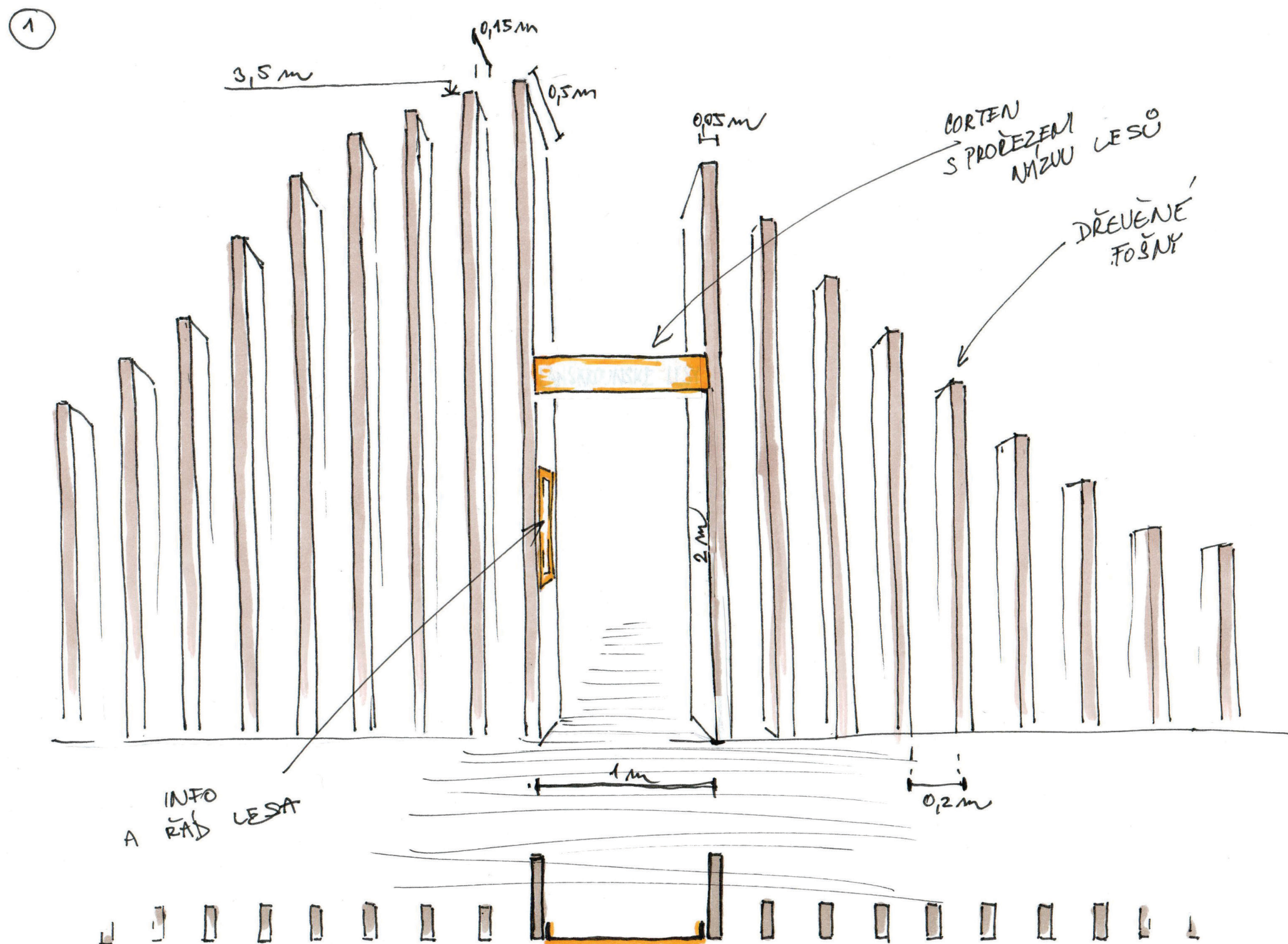


### VSTUPNÍ BRÁNY S INFORMAČNÍMI CEDULEMI

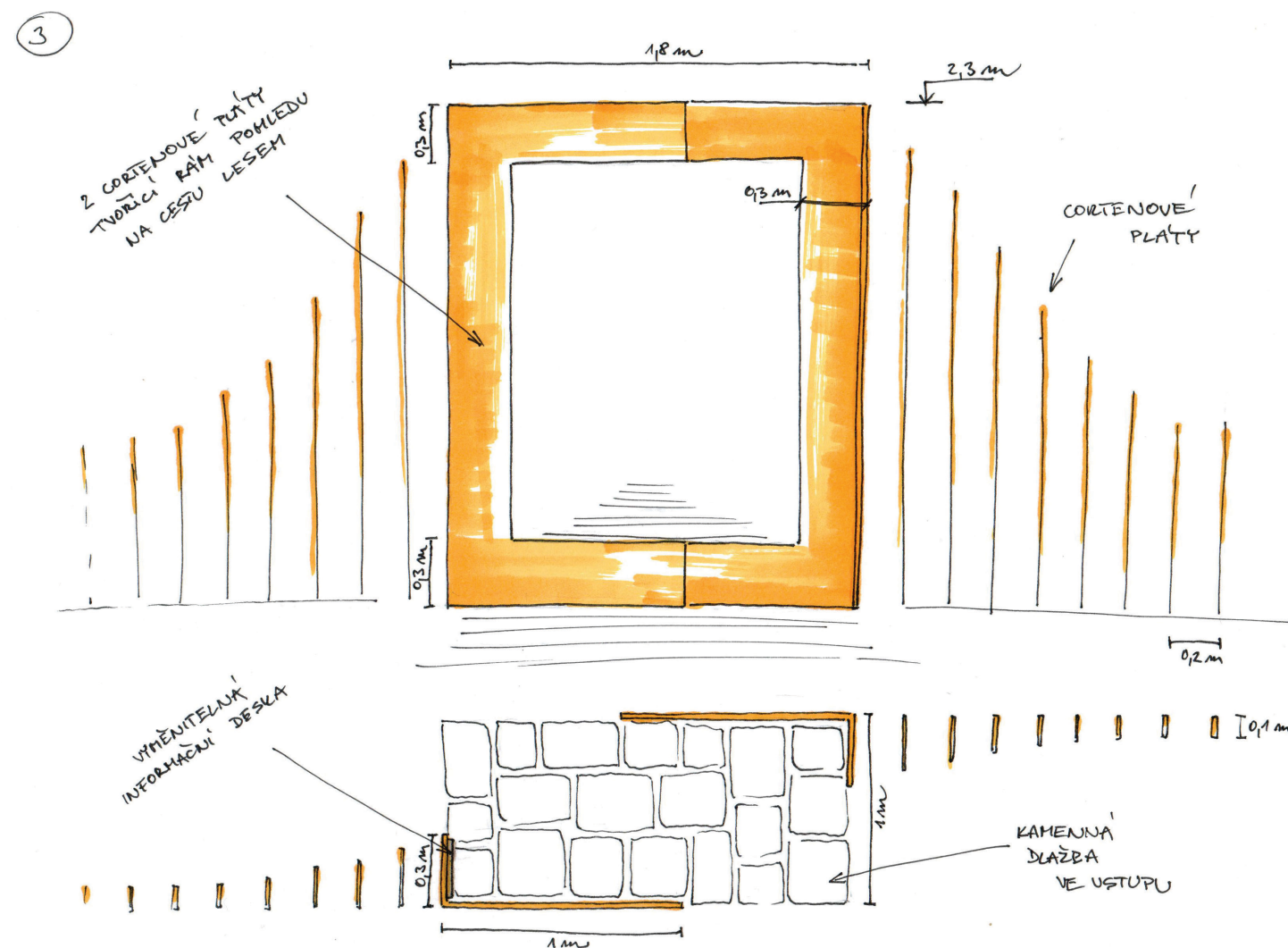
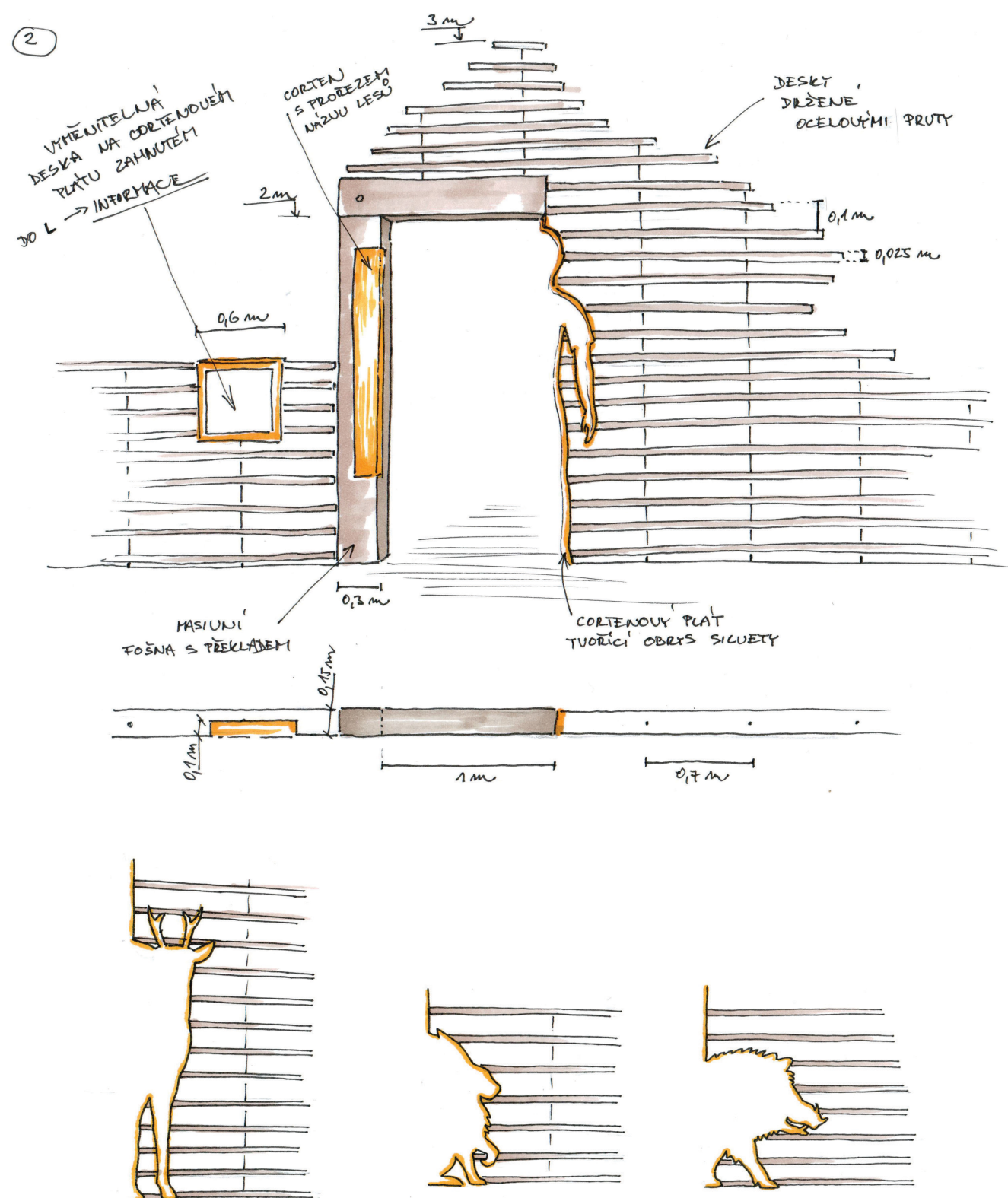
Tvar vstupní brány do lesa vychází z organicky klenuté křivky excentricky orientované nad cestou. Vstupní portál tvoří dvě masivní široké fošny ve 2 metrech spojené cortenovým plátem s výrazným prořezem názvu lesa. Nápis na překlenutí působí spíše transparentně. Ve vstupu na boční straně portálu je umístěna informační sendvičová vyměnitelná deska na cortenovém podkladu. Na vstup navazují vertikálně rozmístěné masivní fošny kotvené v zemi umožňující průhled do lesa, ale zabraňující vstupu a vjezdu jinudy než přes hlavní bránu. Jejich výška se postupně snižuje, až se zcela vytrácí v okolí. Návrh nevytváří vizuální bariéru v prostoru, ale zároveň usměřňuje provoz v lese







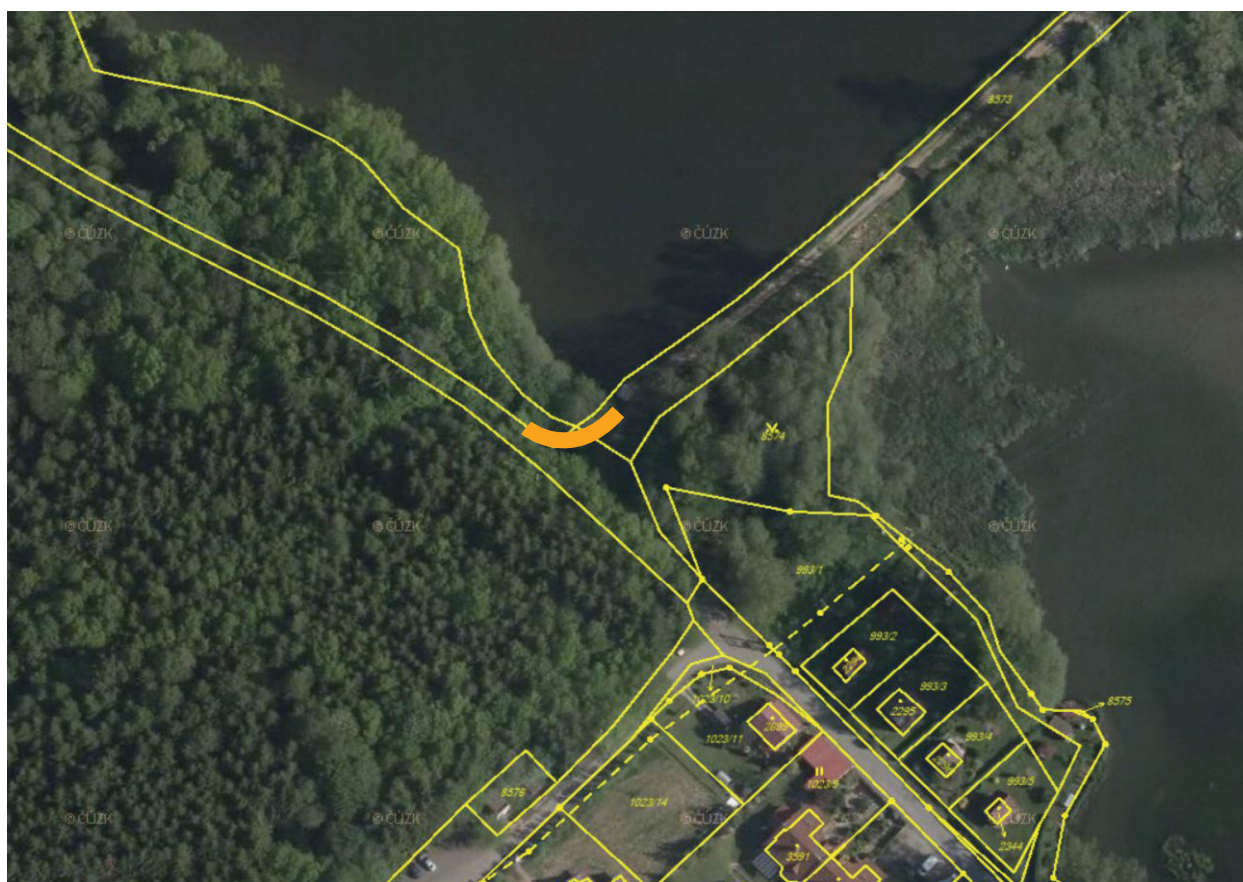




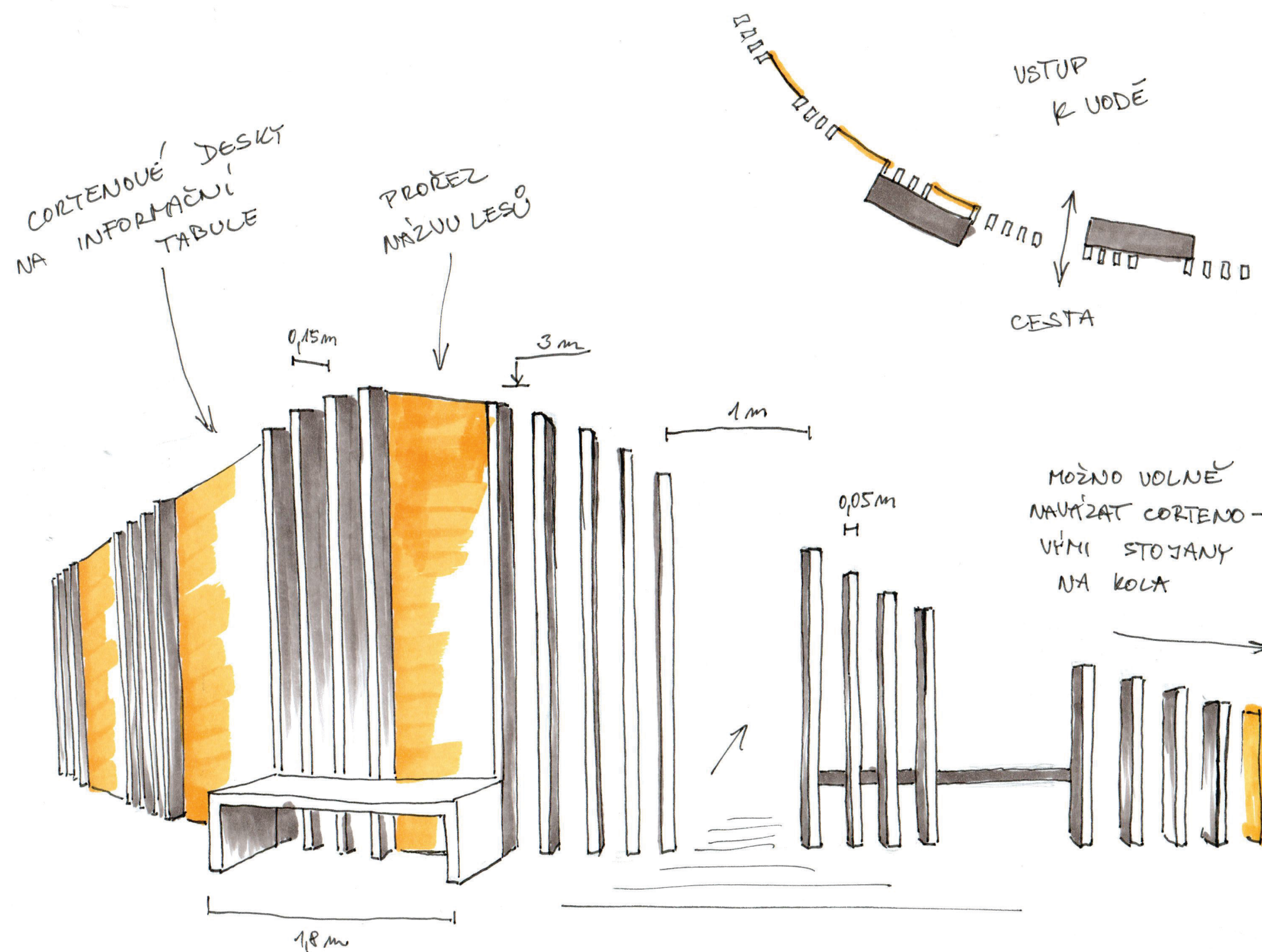
### INFORMAČNÍ PANEL NA PRAMENI U OLŠOVÉHO RYBNÍKA

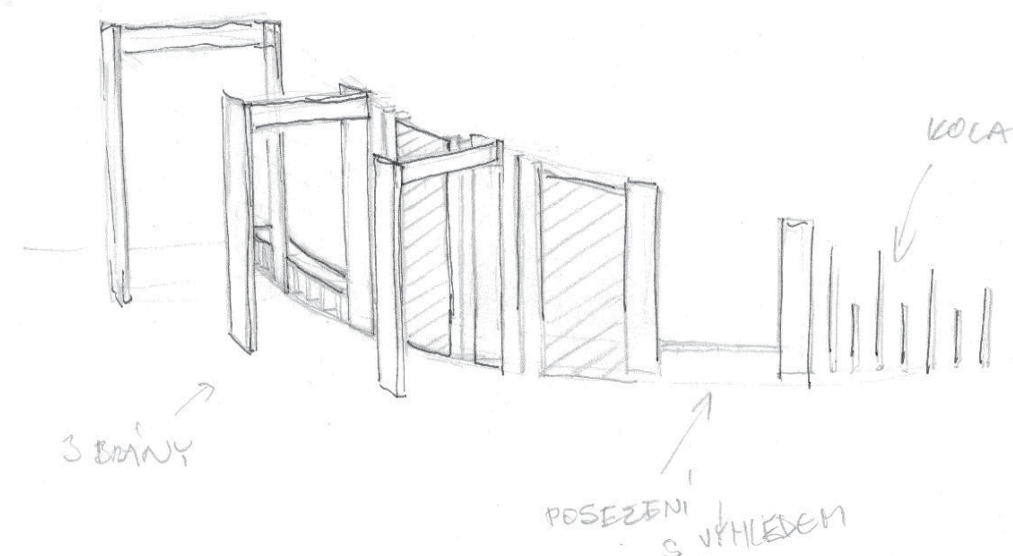
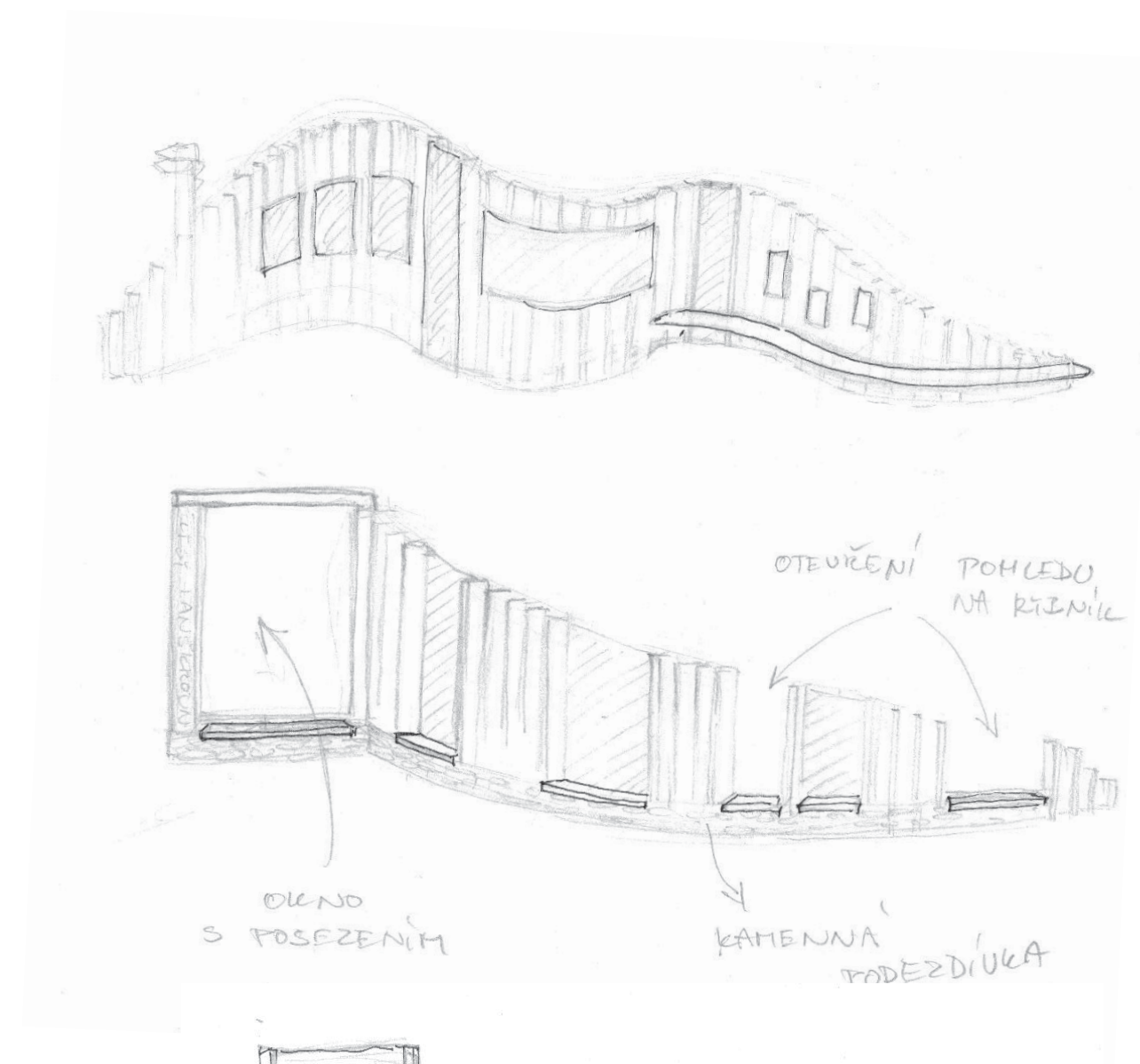
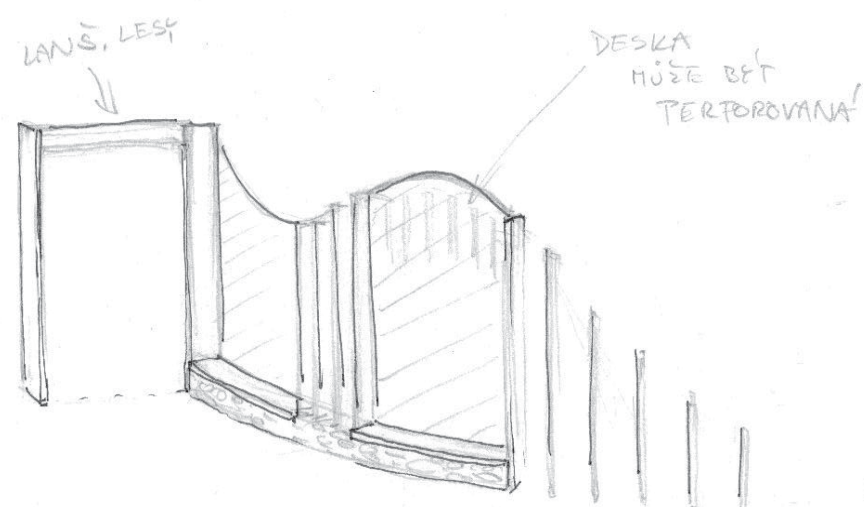
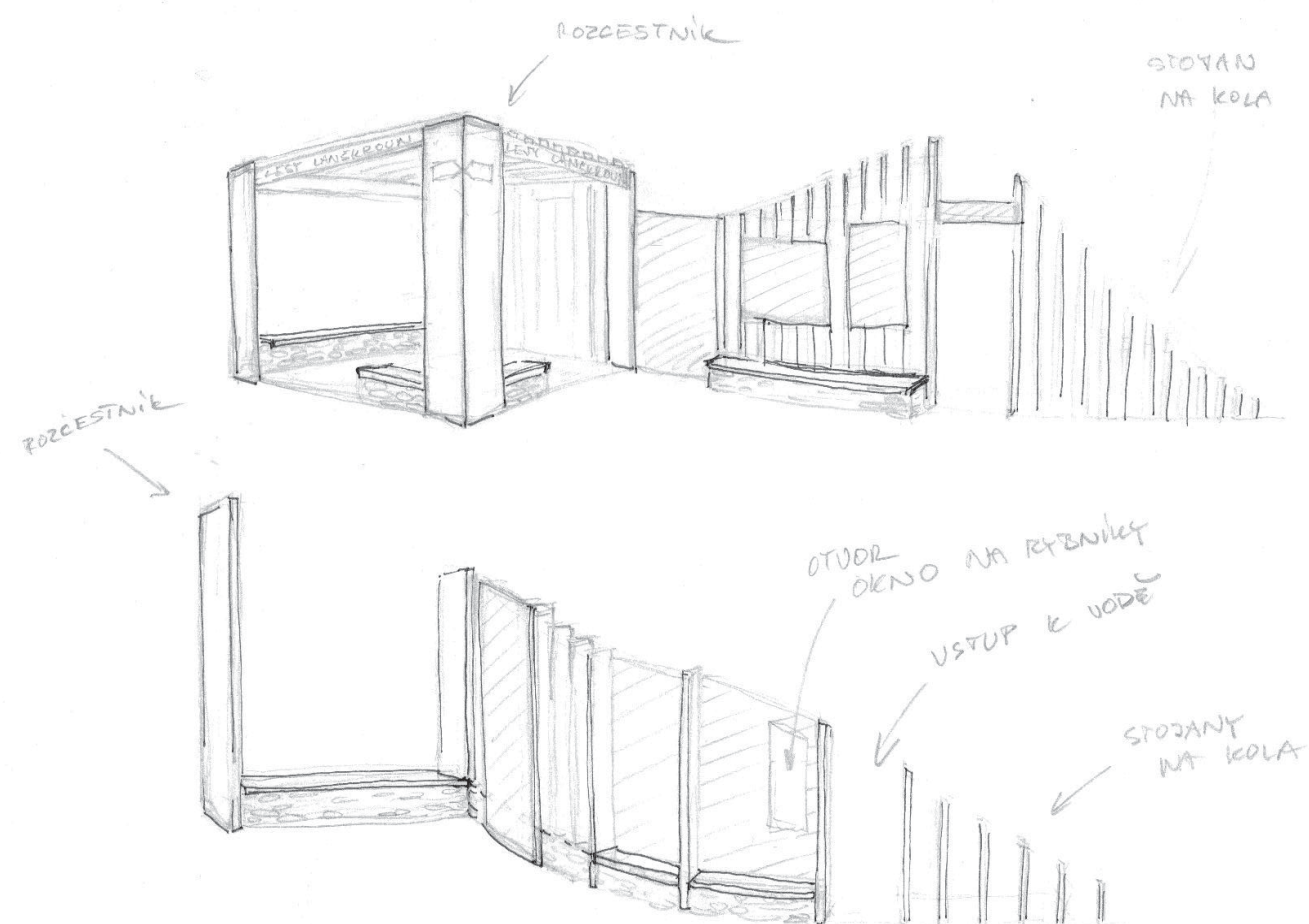
Informační panel je situován v místě stávajících tabulí. V půdoryse tvarově kopíruje oblouk křižovatky cest a jednotí v sobě všechny předchozí prvky (NS Lanškounské rybníky, Přírodní park, turistické trasy, běžecké okruhy). Od křížení cest je mírně odsazen, aby umožňoval návštěvníkům příjemné zastavení při cestě a čtenářům naučných tabulí bezpečí během čerpání cenných informací. Kromě této primární jednotící funkce, přináší do prostoru také nové možnosti k posezení buď s výhledem na okolní cesty (jednostranná lavice s částečnou opěrou) či s příjemný pohled na vodní hladinu rybníka (lavice z části jednostranná s opěrou a z druhé části umožňující oboustranné posezení). Návrh nese také novou funkci, objekt totiž může díky stojanům na kola sloužit také jako cyklozastavení.

Objekt 2 vizuálně odpovídá stylu vstupních bran do městských lesů, proto také užívá svislé masivní fošny kotvené v zemi v pravidelném rozestupu v kombinaci s cortenovými deskami k upevnění informačních tabulí. Sedací prvky jsou vytvořeny z masivních desek. Stejně jako u bran, i zde uspořádání a charakter tohoto objektu prostor příjemně ohraničuje a definuje, avšak netvoří vizuální bariéru, jen si pohrává se směřováním pohledů uživatele. V nejvyšším bodě dosahuje do výše tří metrů.





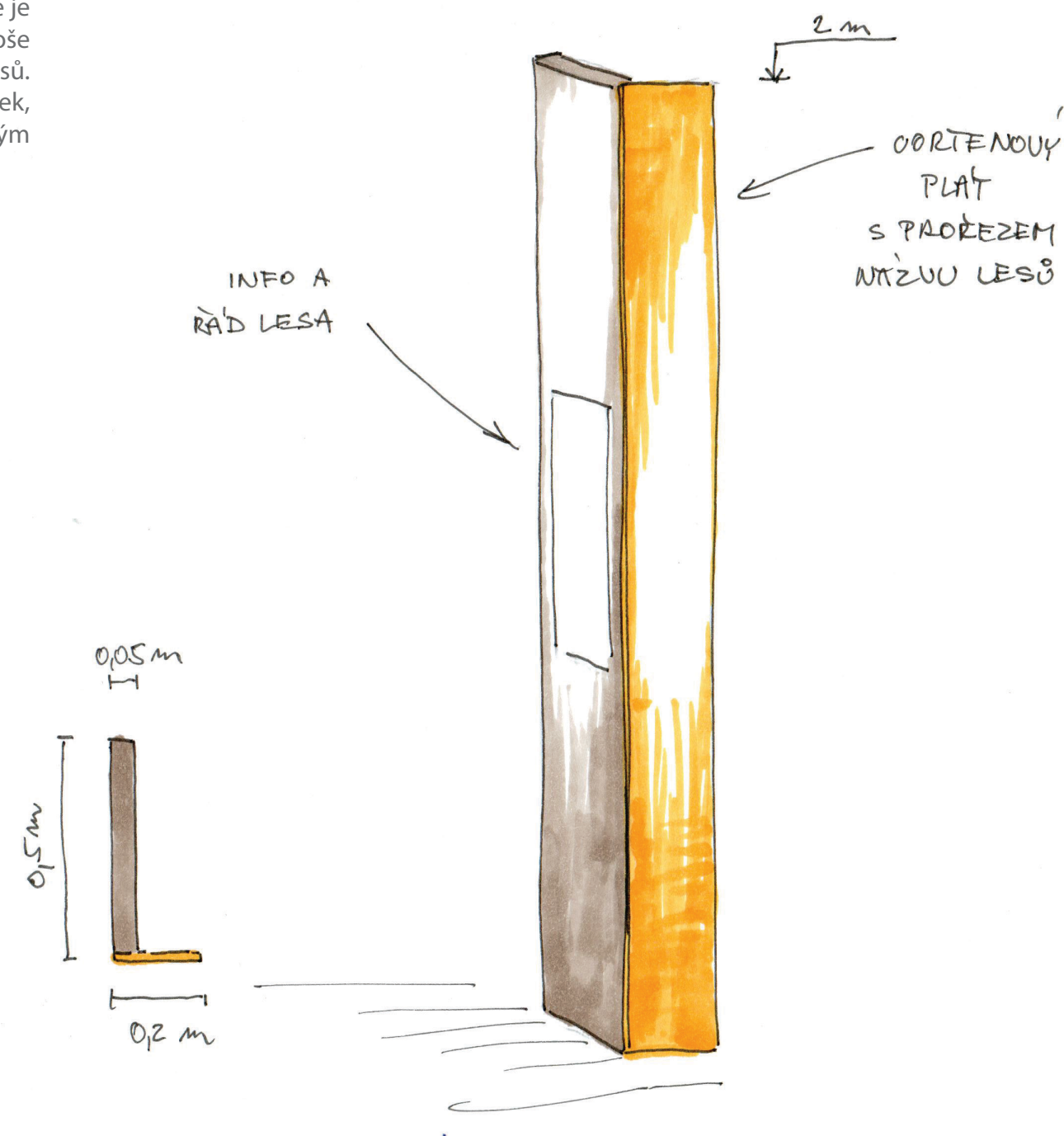






## INFORMAČNÍ PANELE V LOKALITĚ MĚSTSKÝCH LESŮ „U PRASEČÁKŮ“

Nejjednodušší ze všech tří objektů nese také výraznou stopu vizuálního stylu celého mobiliáře. Jedná se o svisle orientovanou masivní lepenou desku kotvenou do země na jejích užší hraně je aplikovaná v pravém úhlu cortenová deska se svislým prořezem názvu lesů. Na samotné ploše masivní desky je ve výši očí umístěna vyměnitelná sendvičová deska s informacemi a řádem lesů. Celý objekt dosahuje do výšky dvou metrů a do šíře zabírá 0,5 m. Slouží jako jednotící prvek, který utváří provázanost všech lesních městských celků, jelikož bude umístován k jednotlivým vjezdům.







záhyb cortenového plátu s informacemi



prořez cortenu s dřevěným podkladem



transparentní prořez textu v cortenu



sendvičová deska s informacemi



cílené směřování pohledu díky orámování



brána z dřevěného překladu s cortenem



cortenové stojeny na kola



info tabule v kombinaci dřevo - kámen - kov