

**Vysvětlení zadávací dokumentace č. 9 a Rozhodnutí o změně zadávacích podmínek**

pro podlimitní veřejnou zakázku na stavební práce s názvem

**„Sportovní hala Lanškroun“**

zadávanou dle § 56 zákona č. 134/2016 Sb., o zadávání veřejných zakázek, ve znění pozdějších předpisů (dále jen „zákon“), v otevřeném řízení.

Zadavatel **Město Lanškroun**, IČO: 00279102, se sídlem nám. J. M. Marků 12, Lanškroun – Vnitřní Město, 563 01 Lanškroun, prostřednictvím osoby zmocněné jednat jménem zadavatele ve všech právních věcech týkajících se shora uvedené veřejné zakázky poskytuje na základě žádosti o vysvětlení zadávací dokumentace následující vysvětlení zadávací dokumentace a rozhoduje o změně zadávacích podmínek.

---

**DOTAZ**

*V rámci dodatečných informací číslo 4 bylo zodpovězeno na dotaz ohledně specifikace světelné výsledkové tabule. I přes upravenou specifikaci investorem nám bylo výrobcem a zároveň dodavatelem těchto LED tabulí sděleno, že i rozlišení 7,625mm je na modul pro vnitřní použití nevhodný a již se nevyrábí. Navrhujeme upravit parametry např. 2880x1920 a rozlišení 576x384 pixel.*

*Žádáme zadavatele o úpravu či informaci.*

**ODPOVĚď č. 75**

*Viz Vysvětlení zadávací dokumentace č. 8 ze dne 10. 2. 2025, odpověď č. 72.*

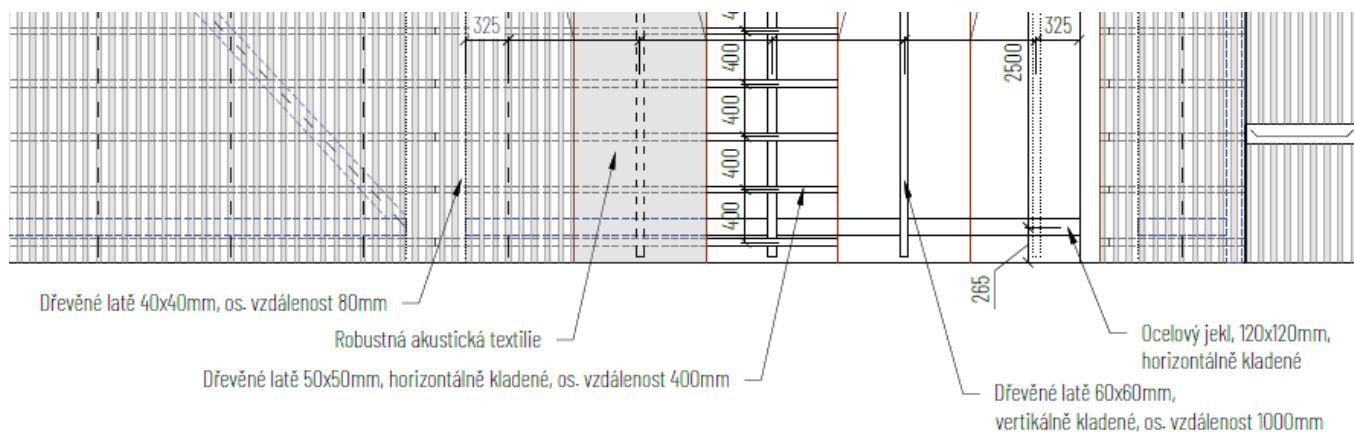
**DOTAZ**

*Dle PD p.č. 98 obsahuje pohledové latě 40x40 mm, akustickou textilií, trámky 50x50 mm a trámky 60x60mm. Zde je rozpor u skladby S5, kde jsou vypsané trámky 40x40 mm. Prosíme o upřesnění, zda máme ocenit dle pohledu nebo dle skladby.*

98	714119001002	D + M Obložení stěn haly, podkladový rošt, S5	m2	506,55100		0,00
		Hala východní stěna 1.np : 45,3*3,15		142,69500		
		severní a jižní stěna 1.np : (24,05*5,5)+(6,2*3,15)		151,80500		
		západní stěna 2.np : (45,2*5,5)-(4,65*2,62*3)		212,05100		

## S5 - Skladba obvodové konstrukce haly s akustickým obkladem

Pohledové latě 40x40 mm	40 mm
Akustická textilie (450 g/m <sup>2</sup> )	2,5 mm
Trámky 40x40mm	50 mm
Trámky 60x60mm (v překryvu s ŽB sloupem)	60 mm
Železobetonový prefabrikovaný sloup 600x450 mm + vzduchová mezera	600 mm
Stěnový sendvičový panel s izolačním jádrem IPN foam tl. 200mm, (Povrchová úprava Barva RAL 7016)	200 mm
Dřevěná rámová konstrukce z dřevěných modřinových trámů 180x180 mm kotvená ocelovými styčníky do nosné konstrukce haly, Dřevěný modřinový obklad - latě 120x40 mm	390 - 990 mm
	40 mm



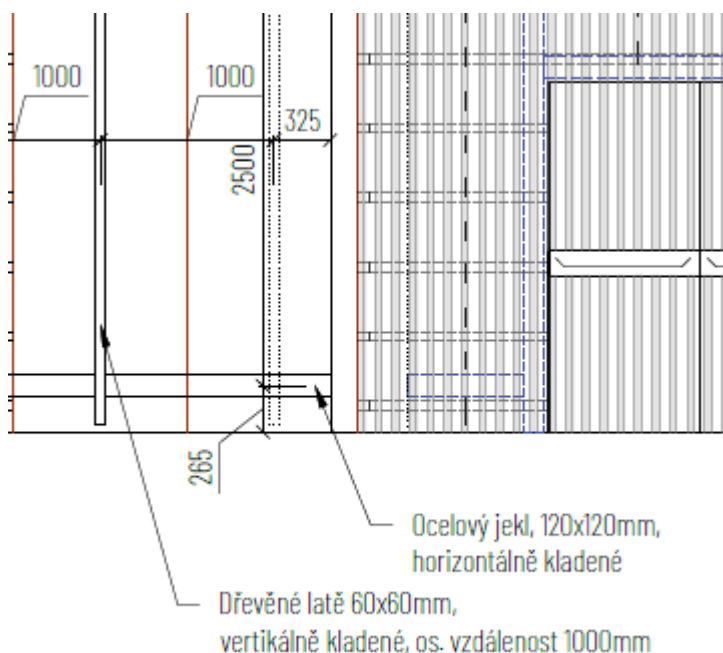
Žádáme zadavatele o upřesnění rozměru trámů.

### ODPOVĚď č. 76

Viz Vysvětlení zadávací dokumentace č. 7 ze dne 7. 2. 2025, odpověď č. 70.

### DOTAZ

Dle PD výkresu Pohled interiéru – J je pod skladbou S5 ocelový jeřl 120x120mm. Žádáme investora o uvedení, kde se tato položka nachází ve výkazu výměr.



Žádáme zadavatele o doplnění výkazu výměr či informací.

#### ODPOVĚĎ č. 77

*Položka se nachází v oddíle SO 01, díl 38 Kompletní konstrukce, položka 36.*

#### DOTAZ

Žádáme zadavatele o upřesnění jádrových vrtů. Po prostudování projektové dokumentace jsme nenalezli žádné práce, které by obsahovaly jádrové vrtání. Dle našeho názoru je položka ve VV pro jádrové vrtání ve skutečnosti položkou pro chemické kotvy do betonu – ty se ale jádrovým vrtáním neprovádí. Dle našeho názoru je již zmíněné kotvení fasádní konstrukce, které je uvedeno u jádrových vrtů, obsaženo v p.č. 106. Jedná se tedy o duplicitu? Pokud bude zadavatel požadovat jádrové vrtání dodatečných prostupů žádáme o specifikaci délky a počtu (rozsah nelze z PD zjistit), pro možné porovnání cenových nabídek.

106	953981105R0001	Chemické kotvy do betonu, hl. 170 mm, M 16, ampule	kus	324,00000
		dle projektové dokumentace :		
		vč. tmelících a kotvicích prvků :		
		Kotvený styčník : 58*4		232,00000
		Kotvený do země styčník : 23*4		92,00000

Díl: 96		Bourání konstrukcí		
68	970051200	Vrtání jádrové do ŽB do D 200 mm(kotvení fasádní konstrukce v místě základového prahu do PREFA prvku , dodatečné kotvení nebo prostupy)	soubor	1,00000

Žádáme zadavatele o vysvětlení a upřesnění rozsahu jádrových vrtů.

**ODPOVĚď č. 78**

*Položka 68 Vrtání jádrové byla vypuštěna.*

---

Zadavatel poskytuje jako součást tohoto Vysvětlení zadávací dokumentace č. 9 a Rozhodnutí o změně zadávacích podmínek aktualizované znění části výkazu výměr, které jsou účastníci povinni předložit jako součást nabídky (další část výkazu výměr se nemění).

Nedílnou přílohou tohoto dokumentu jsou tak následující dokumenty:

*Lanškroun komplet rozpočet 2024k slepý*

Veškeré ostatní podmínky zůstávají beze změny.

**Město Lanškroun**

iora legal, advokátní kancelář s.r.o.  
na základě plné moci  
Mgr. Petr Prášek, jednatel